

INFORME DE DESEMPEÑO DEL SISTEMA DE GESTIÓN INTEGRADO DE CONSTRUCCIONES SAN MARTÍN 2023

De los procesos en general.

Los indicadores adoptados para los procesos se han registrado y se ha realizado un seguimiento de los objetivos.

De los proveedores.

Se han recibido calificaciones de obras finalizadas donde se evalúa la calidad de los trabajos, el comportamiento ambiental y de seguridad y salud de nuestros subcontratistas que han permitido la renovación del 100% de los 325 con vencimiento de homologación.

Ambiental.

En referencia a la identificación y evaluación de aspectos ambientales en condiciones normales y potenciales tanto en los centros fijos, Orense, 11 y Paulino Caballero, 4, como en cada una de las obras en ejecución destaca como aspectos significativos:

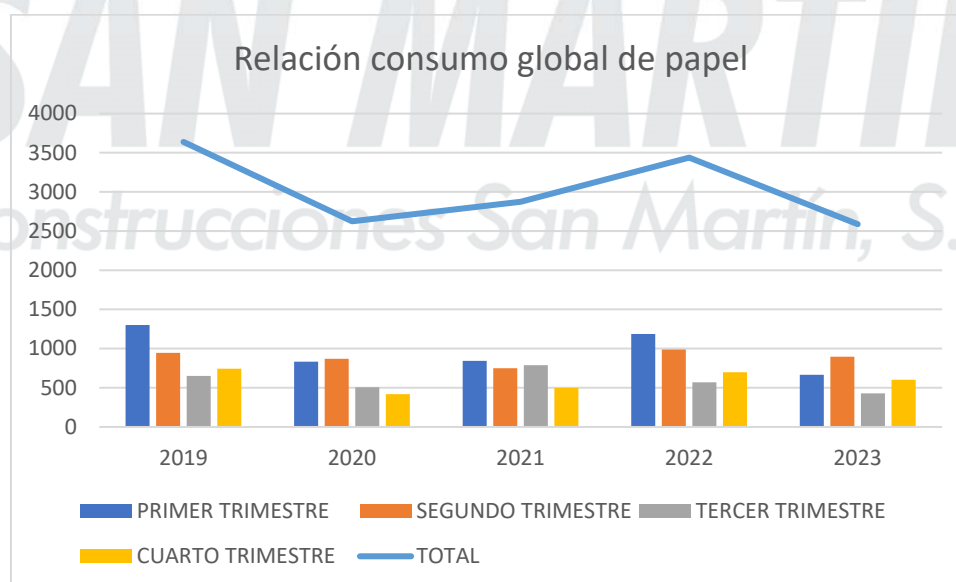
Consumo de electricidad en todos los centros.

Consumo de papel en las oficinas de Orense 11 y Paulino Caballero 4 – Pamplona

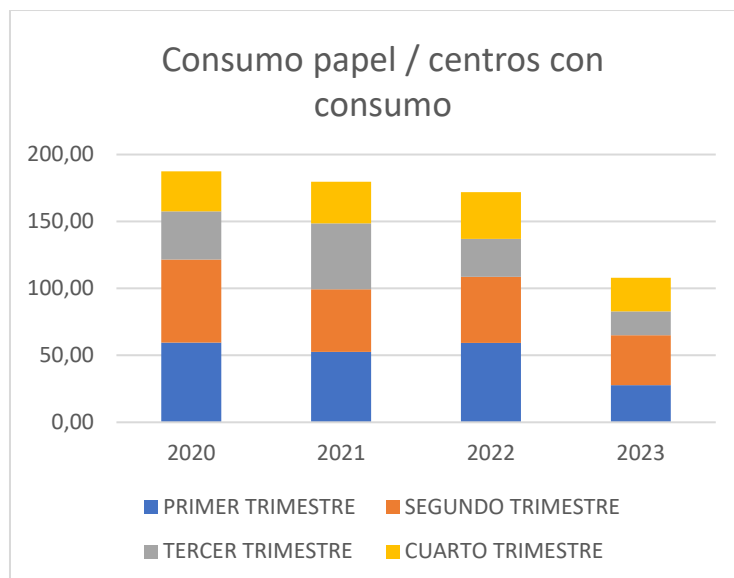
Generación de residuos en las obras.

Se mantiene el análisis de los aspectos directos e indirectos con relación al ciclo de vida del producto.

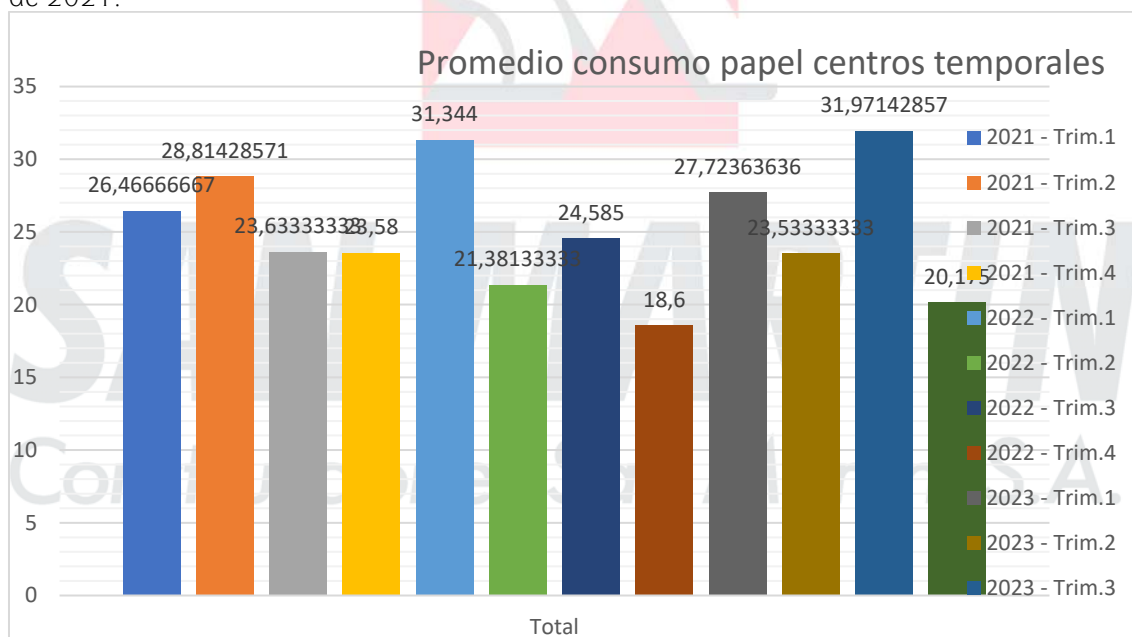
Durante 2023 se ha producido el efecto esperado, con una caída del consumo de un 25%, cosa que podría parecer algo insignificante pero que para nosotros supone una reducción próxima a una tonelada.



Como se puede apreciar en la siguiente gráfica, aun pese a que el segundo trimestre ha resultado el de mayor consumo, en líneas generales se aprecia la reducción significativa frente a los años anteriores. Dicho cambio es mayormente producido por el avance de la digitalización en la organización.

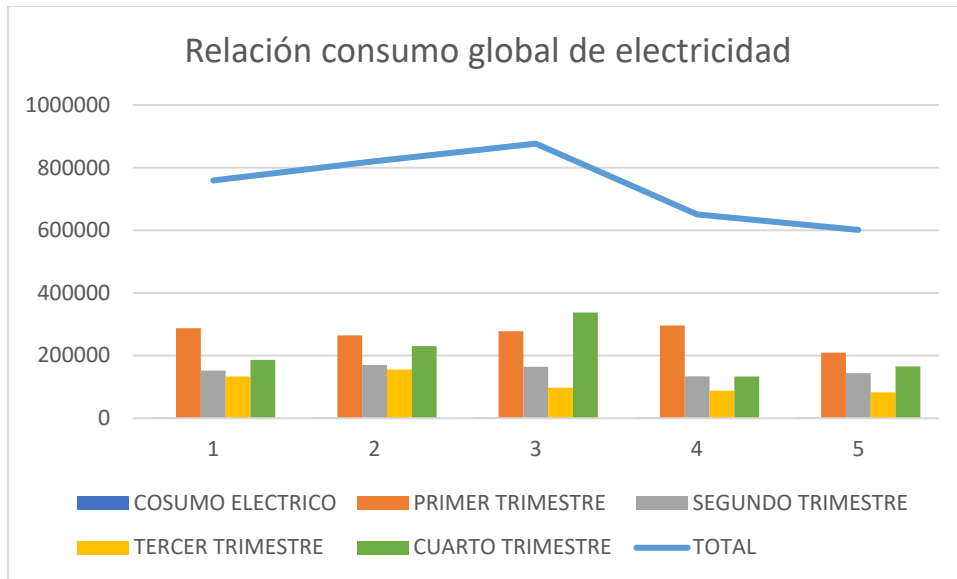


Con independencia, centrándonos en centros temporales, el tercer trimestre ha superado el valor de indicador de promedio de 30 kg/obra con 31,97 pero ha disminuido el último a valores próximos a 20 que es el segundo trimestre de menos consumo de los tres últimos años, causando un resultado de 25,14 algo superior a los 24,47 Kg/obra, pero inferior a los 25,49 de 2021.

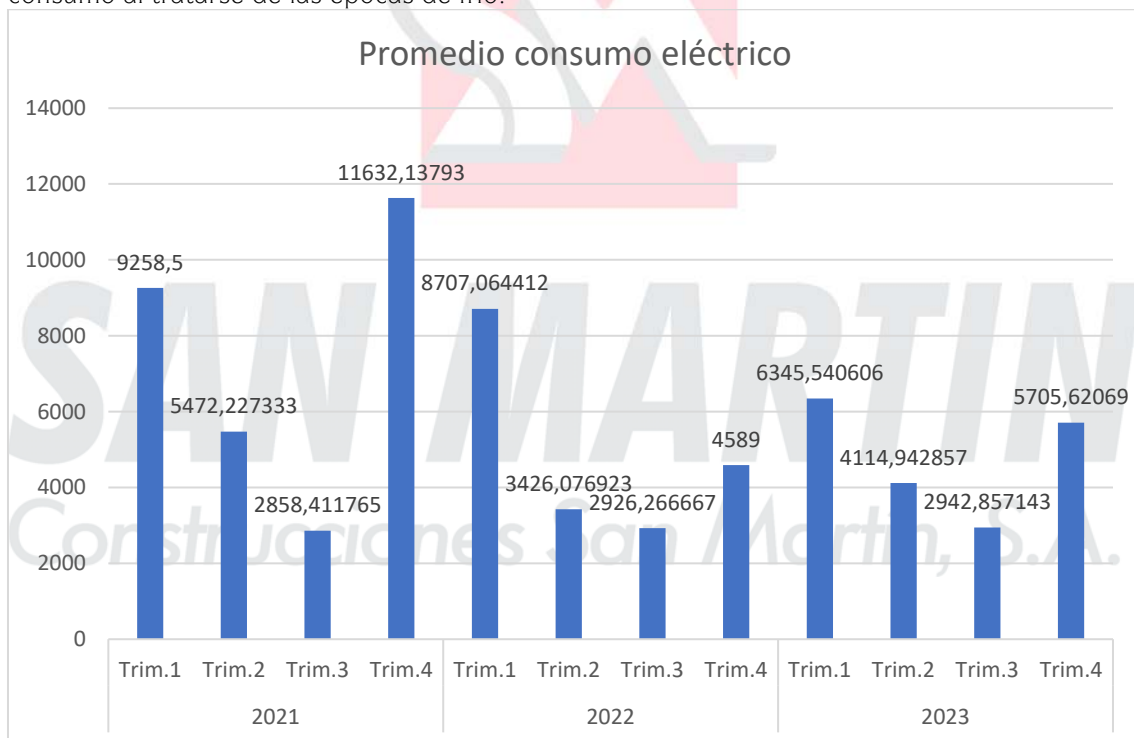


En relación con el centro fijo de Madrid, que siempre se menciona dado que es el centro nacional de mayor consumo, durante 2023 se ha registrado una reducción de 17%. Este dato fianza más la evolución de la digitalización.

En cuanto al consumo eléctrico, y centrándonos en los centros fijos, durante 2023 se ha vuelto a registrar una disminución significativa del consumo, en ambos centros superior al 25%. Entendemos que en Madrid a través de las buenas prácticas y los equipos cada vez más eficientes y con relación a Pamplona con la inversión en iluminación LED.



En nivel global, la reducción es próxima al 8%. Como siempre, este dato depende muy directamente del número de centros activos, pero no se ha detectado ninguna desviación fuera de lo normal, manteniéndose el primer y último trimestre del año como los picos de mayor consumo al tratarse de las épocas de frío.

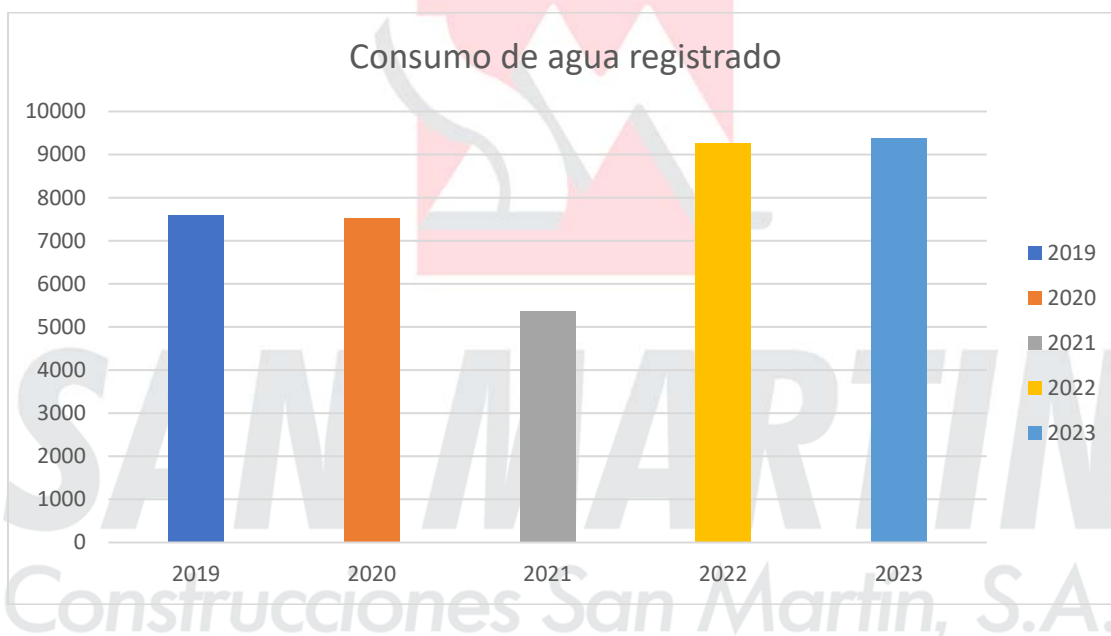
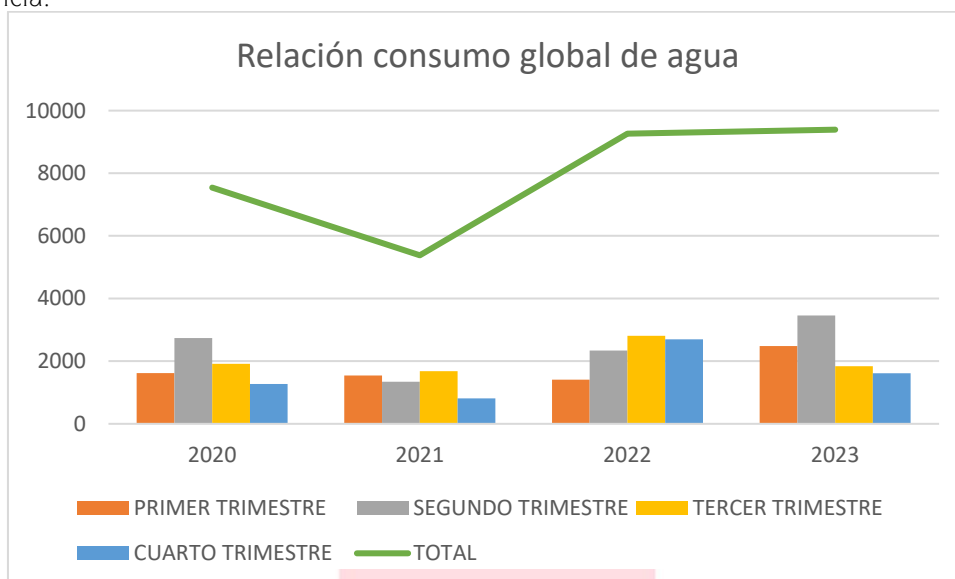


También debemos de destacar que en Pamplona y sus obras trabajan con Fenie Energía, que declara unas emisiones de 0 Kg, dado que su energía es 100% verde.

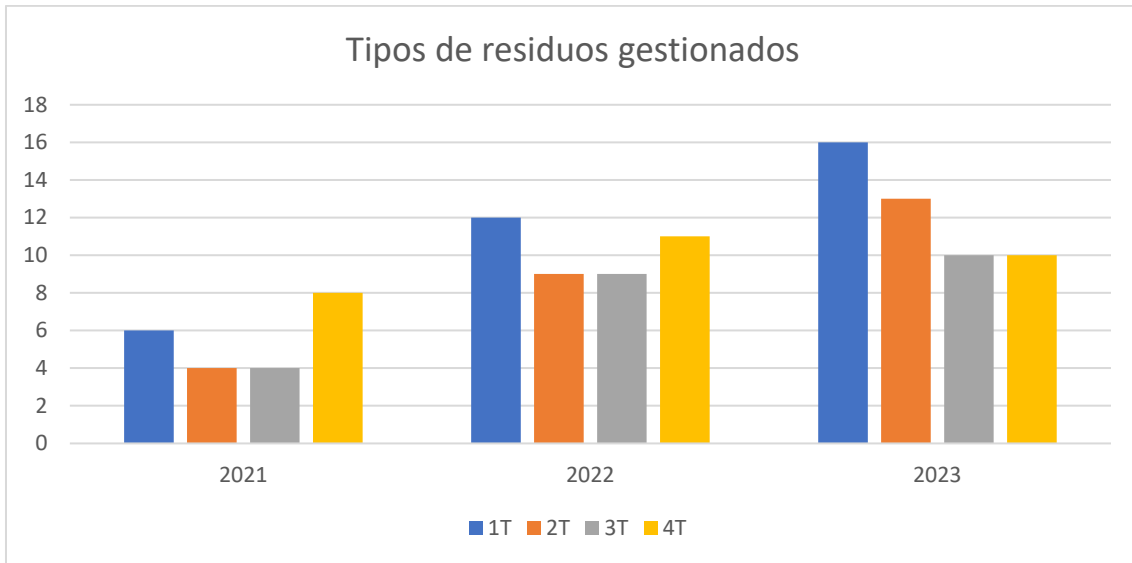
Durante 2023 uno de los centros activos casi ha alcanzado un consumo total de 300MWh. Dicha obra, con 9 bloques y 9 grúas torre ya se esperaba tener un consumo más elevado que la mayoría de las obras. Es importante destacar que su media actual es inferior a 5MWh / M€, que se sitúa en uno de los valores más bajos de todos los registrados.

Con relación al consumo de agua durante 2023 se registra un pequeño incremento del mismo, de aproximadamente un 1,5%. Creemos que las buenas prácticas y la sensibilización del personal es efectiva. Por primera vez podemos comparar este hecho con los registros de las dos obras "gemelas" del Cañaverál, que, disponiendo equipos de obra distintos, registró unos

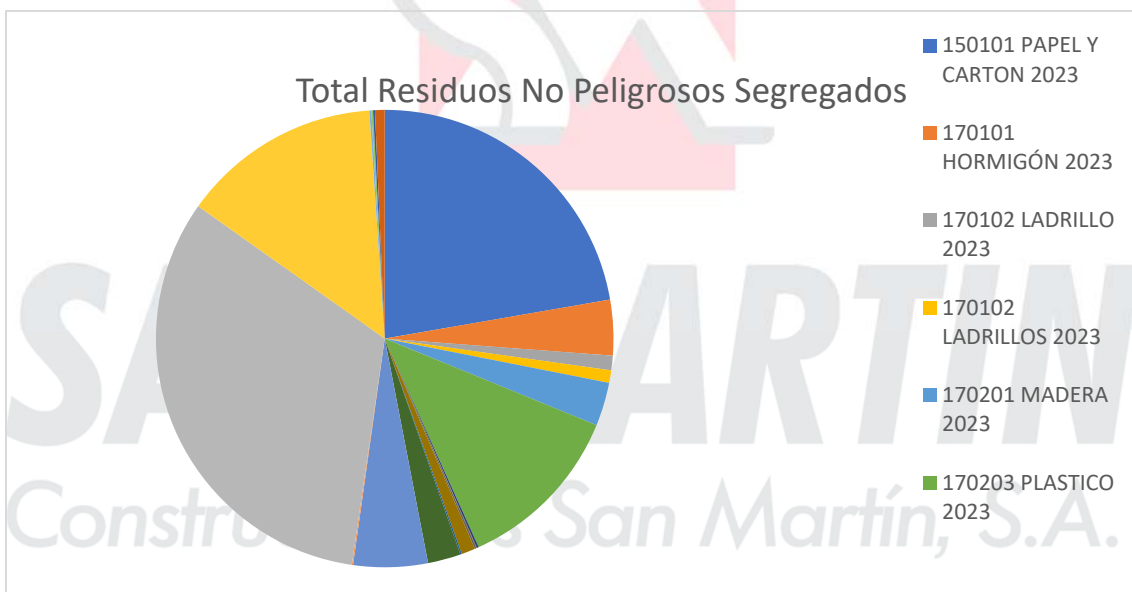
consumos totales similares, con una desviación algo inferior al 4%, por un total de 75 m³ de diferencia.



Con relación a la producción de residuos no peligrosos continuamos con el esfuerzo de las obras en cuanto a la segregación de estos ya sea por requisito o por objetivo propio. Durante 2023 se ha incrementado significativamente el registro de códigos LER conocidos, con un total de 18 frente a los 13 totales de 2022, y muy superior al indicador de 2, que correspondería con mezclas sucias y limpias de escombros. Continuamos con el esfuerzo de coordinar con los subcontratistas el registro central de la documentación que se genera con la gestión de residuos.



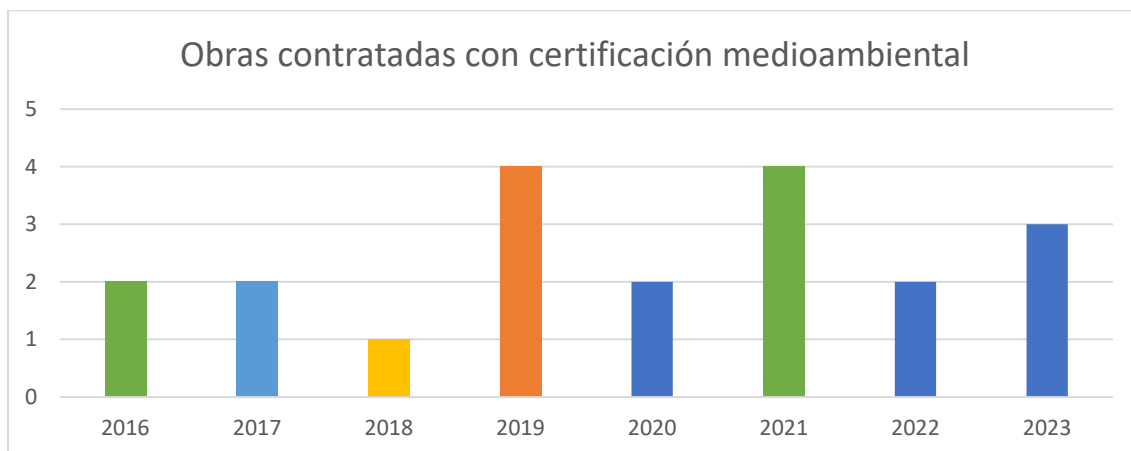
En la siguiente tabla agrupada por residuos se detallan los residuos segregados, excluyendo residuos de nivel I para que resulte más visual.



La segregación en obra está alcanzando muy buenos porcentajes con relación a la valorización. Es sorprendente ver que durante 2023 se han gestionado 144 toneladas de cartón, correspondería al consumo de casi 60 empresas de nuestro volumen de negocio; los más de 2000 m³ del pladur superando las 450 toneladas, y resaltar la gestión 118 m³ de ladrillos, que comprenderán la dificultad de evitar la mezcla con mortero, lo que supondría su clasificación como 170107 “escombros limpios”.

En relación a la producción de residuos peligrosos durante 2023 se ha documentado las retiradas con un peso casi de 4 toneladas totales. Durante este ejercicio se han gestionado siete tipos de residuos peligrosos distintos. Como significativo de este ejercicio se ha vuelto a necesitar la gestión de amianto en una obra y se ha procedido a la actualización del NIMA con relación a los residuos declarados en Madrid. Se han efectuado las declaraciones anuales en la Comunidad de Madrid al igual que en la Comunidad Foral de Navarra.

Continúa el crecimiento de la demanda de obras con certificación ambiental, en las que hemos sido adjudicatarios gracias a disponer de la certificación ISO 14001 con Aenor. Presentamos gráfica de la tendencia de contratación de obras con esta certificación.



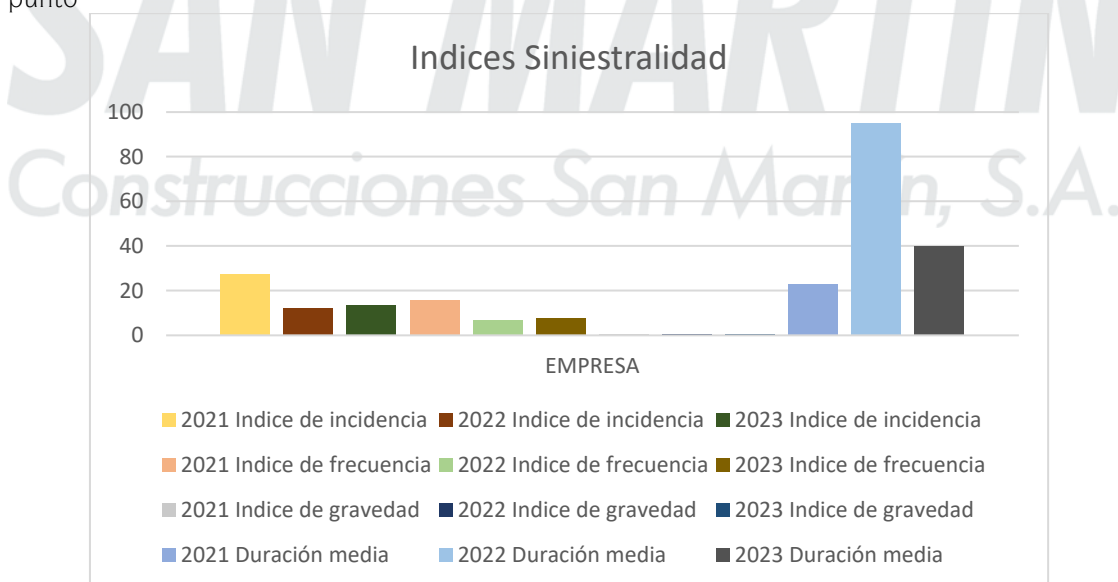
De la SST.

La gestión realizada por el departamento de Personal, con la colaboración del Servicio de Prevención Ajeno, (SPA), contratado puede calificarse de correcta.

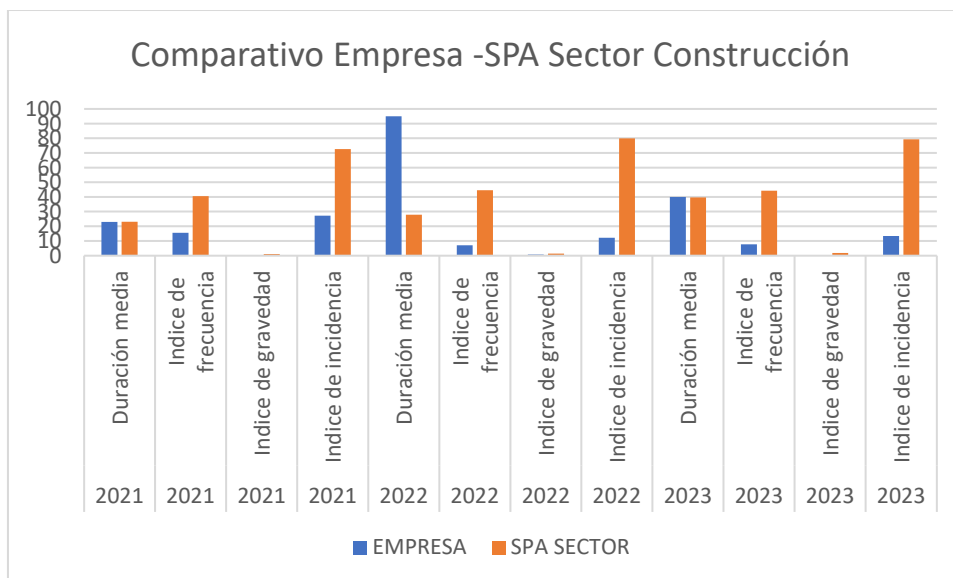
Por parte del servicio de prevención no se han efectuado cambios en la evaluación de riesgos ni en la planificación preventiva, por lo que continuaremos con nuestras actividades normales.

Con relación a la siniestralidad hemos vuelto a reducir la propia.

Evidentemente esta baja siniestralidad afecta directamente al índice de duración media, que dado que un proceso de baja ha sido de considerable duración, el índice de duración se ha disparado frente a los datos del sector recogidos por el SPA, superándolo por menos de medio punto



En comparación con los datos del sector del SPA continuamos en una buena línea.



El informe anual presentado por el servicio de prevención en líneas generales informa que todo se está ejecutando correctamente y por lo que no son necesarias nuevas medidas en la planificación preventiva.



SAN MARTIN

Construcciones San Martín, S.A.